

Een overzicht van bijzondere waarnemingen in Zuidoost-Brabant in 2003

Samenvatting

In dit artikel geven we een overzicht van interessante observaties van planten en diverse groepen ongewervelden en gewervelden in Zuidoost-Brabant in 2003.

De gegevens zijn afkomstig van het 'Waarnemingsnetwerk Velve-Mene-Gete'

Enkele interessante vaststellingen in 2003 waren de spectaculaire botanische resultaten van natuurontwikkeling in Hoegaarden, de talrijke aanwezigheid van diverse trekvlindersoorten (Oranje luzernevlinder, Distelvlinder, Kolibrivlinder), de verdere uitbreiding van het Zuidelijk spitskopje en het opduiken van een andere sprinkhaansoort, de Greppelsprinkhaan.

Jorg Lambrechts

Robin Guelinckx

Inleiding

Dit overzicht bundelt waarnemingen uit 10 gemeenten in Zuidoost-Brabant, wat overeenkomt met het werkingsgebied van de afdelingen Velve-Mene en Gete-Velve van Natuurpunt Oost-Brabant vzw. Het gaat om Bierbeek, Boutersem, Hoegaarden, Tienen, Glabbeek, Kortenaken, Linter, Geetbets, Zoutleeuw en Landen. Occasioneel nemen we enkele waarnemingen op van net buiten dit gebied. Een gelijkaardig overzicht van 2002 verscheen in het Jaarboek natuurstudie 2002 van Natuurpunt Oost-Brabant (downloadbaar op www.velpe-mene.be onder de rubriek natuurstudie), waar regelmatig naar verwezen wordt.

Alle 'interessante' waarnemingen worden sinds 2003 opgeslagen in een

eenvoudige databank. Zeer algemene soorten worden daar om redenen van haalbaarheid niet mee in opgenomen, evenmin als vogelwaarnemingen die door de Vogelwerkgroep Oost-Brabant worden gearchiveerd. De hier besproken soorten zijn meestal opgenomen in de Rode lijst (dus zijn in min of meerdere mate bedreigd in hun voortbestaan in Vlaanderen), of zijn regionaal belangrijke soorten, of anderzijds tot de verbeelding sprekende zwervers of trekvlinders.

Het jaar 2003 was weerskundig gezien erg bijzonder, wat zeker gevolgen heeft voor fauna en flora. Het voorjaar (de maanden februari, maart, april) was zacht en droog en de zomer kende enkele zeer warme periodes.



Foto 1
 Gevlekte orchis (*Dactylorhiza maculata*)
 – Foto: Pieter Hendrickx.

Korte geografische beschrijving

Zuidoost-Brabant situeert zich in het Zuidelijk Hageland en het vochtig Haspengouw van de Getevallei (beide behorend tot de ecoregio Hageland-Haspengouw) en het Land van Hoegaarden (Krijt-Leemregio).

Planten

We beperken ons grotendeels tot bijzondere ontwikkelingen op botanisch vlak in de reservaten.

In de Grote Getevallei te Geetbets wordt het Natuurpunt-reservaat Aronsthoek nog verder uitgebreid. In de moerassige

ruigtes is op 4 mei Poelruit (*Thalictrum flavum*) gevonden, een (regionaal) bijzondere soort. In het najaar bloeide er op 2 plaatsen in de overstromingsgraslanden Aardbeiklaver (*Trifolium fragiferum*). Verder stroomopwaarts in de Grote-Getevallei, in het reservaat Doysbroek (Linter), dook een orchidee op, een Bosorchis (*Dactylorhiza fuchsii*), Gevlekte orchis (*Dactylorhiza maculata*) of kruising. In het reservaat Mene-Jordaan (Hoegaarden) kon men eveneens een nieuwe orchideeënsoort verwelkomen, een Gevlekte orchis (Foto 1).

De tellingen van orchideeën in het natuurreservaat Het Aardgat in Tienen leverden 250 Brede orchissen (*Dactylorhiza majalis*), 4 Gevlekte orchissen en 35 Bosorchissen op, een toename van alle 3 soorten. Daarnaast breidden Paddenrus (*Juncus subnodulosus*) en Zeegroene zegge (*Carex flacca*) eveneens uit. Paddenrus nam ook duidelijk toe in het blauwgrasland in het reservaat 'Zwartenbos' (Bierbeek), waar ook 2 pollen Pijpenstrootje (*Molinia caerulea*) zijn gevonden en waar de aanwezigheid van de zeer zeldzame Hyssopkattenstaart (*Lythrum hyssopifolia*), ook Kleine kattenstaart of Kruipkattenstaart genoemd. Dit is een éénjarige pioniersoort van open, natte, droogvallende grond.

Nog een opmerkelijke soort in de bovenloop van de Velpe (in volle leemstreek) is de Schildereprijs (*Veronica scutellata*), die een grote vlek vormt in het natuurreservaat Blauwschuurbroek te Bierbeek. Op een aanpalende natte akker verscheen dan weer een andere interessante pioniersoort, Borstelbies (*Scirpus setaceus*).

In Glabbeek worden er in de bovenlopen van diverse beekjes (Meenselbeek, Oosterboordbeek) 'zeypen' aangetroffen: de natte graslandjes worden er door steile taluds afgeboord. In de bovenloop van de Oosterboordbeek zijn deze deels reservaatgebied ('De Zeyp'), in de bovenloop van 1 tak van de Meenselbeek is in 2001 een botanisch waardevol grasland ontdekt. In 2003 maakten we hier een

vegetatie-opname met Tansley-schaal. De meest bijzondere soort is Karwijselie (*Selinum carvifolia*), maar tenminste op regionale schaal zijn Tormentil (*Potentilla erecta*), Zwarte zegge (*Carex nigra*) en Wilde bertram (*Achillea ptarmica*) interessante soorten. Het graslandje ligt in agrarisch gebied en wordt duidelijk negatief beïnvloed door omliggende akkers (inspoelende modder). Het beheer bestaat uit jaarlijks machinaal maaien (door een landbouwer) terwijl de taluds handmatig gemaaid worden met een sikkel (door de ca. 80-jarige eigenaars!). Een andere vindplaats van Karwijselie in Glabbeek is het reservaat 'De Paddepoel' in de Velpevallei (Bunsbeek). Verder zijn er in Zuidoost-Brabant vindplaatsen in Waanrode (Essenberg, jaren '80; recent verdwenen na intensivering landbouw), Kerkom (bovenloop Malendriesbeek), Hoegaarden (Mene-Jordaanvallei, >30 ex. op 23 september 2003), Lovenjoel (Molenbeekvallei aan Bruulbos én de Weterbeekvallei; enkele plantjes) en Bierbeek (Mollendaalbeekvallei, aan Zwartenbos, > 200 ex. op 23 september 2003; Bovenheide, kapvlakte langs E40). Meer vindplaatsen zijn er in de Wingevallei en in de Molenbeekvallei tussen de reservaten Torfbroek (Berg) en Kastanjebos (Herent).

Een populierenaanplant op een voormalig heischraal grasland hoort ook bij het reservaat 'De Zeyp'. Dat de bodem er al behoorlijk zandig is, bewijst de vlakbij gelegen grote zandgroeve op grondgebied van Meensel en Binkom. In deze aanplant was door de jagers een centrale gang gekapt, waar enkele interessante soorten als Pilzegge, Veelbloemige veldbies en Dubbelloof te vinden zijn. In augustus werden hier meerdere pollen Tandjesgras (*Danthonia decumbens*) ontdekt. Deze voor de regio toch wel zeer bijzondere soort spoorde ons aan om van de open strook een grote open plek te maken!

Nog een leuke vondst was een bloeiende plant Betonie (*Stachys officinalis*) in een holle weg in Mollendaal (Bierbeek).

Vegetatie-ontwikkeling in Hoegaarden

In Hoegaarden blijft de natuurontwikkeling in de Natuurpunt-reservaten Rosdel en Mene-Jordaanvallei (Hoegaarden) spectaculaire resultaten opleveren en die worden nauwkeurig opgevolgd. Enerzijds zijn er voormalige akkers omgezet naar graslanden, anderzijds wordt het akkerbeheer plaatselijk verder gezet, maar dan op een zeer extensieve wijze. Er is begin maart 2003 op vijf percelen tarwe ingezaaid. Dit bleek zowel botanisch als faunistisch een groot succes!

Alle typische plantensoorten, die tijdens het eerste jaar van de braaklegging van deze percelen (in 2000) ontdekt werden, zijn nu teruggevonden. Het gaat om een reeks soorten van het Naaldenkervverband, de typische plantengemeenschap op kalkrijke stenige leemmakers. Deze bedreigde vegetatie zou zich voornamelijk ontwikkelen in wintergraanakkers maar de kolonisatie van plantensoorten op deze zomertarwepercelen in 2003 bleek toch ook aardig representatief. Opmerkelijk was de aanwezigheid en hoge bedekkingsgraad van Spiesbladleeuwebek en Grote ereprijs samen met het overheersend bloeiaspect van Grote klaproos in juni, gevolgd door de melkdistels, akkerdistels en in de nazomer vooral wilgenroosjes en leverkruid.

De resultaten van dit beheer worden per akker kort overlopen. De merkwaardige namen zijn de toponiemen die op de stafkaart te vinden zijn!

1. Pertseveld (zuidwest georiënteerde helling van de Menebeek, in Hoksem):

veel Grote ereprijs, frequent Kleine wolfsmelk en Spiesbladleeuwebek. Beide soorten staan vooral bovenaan de helling waar de bodem steniger is. Voorts: Oot, Duist, Gewone melkdistel, Gekroesde melkdistel en Akkermelkdistel. Op een zone die al voor het derde jaar braak ligt (bovenaan helling) zijn Paardebloemstrepzaad, Bosaardbei en Gele morgenster opmerkelijke soorten.

2. Katerspoel (zuidgerichte helling in Nermbekvallei, Hoegaarden):

botanisch de meest soortenrijke akker door de zeer kalkrijke stenige flank met gradiënt naar meer zandige en minder basische leem met rolkeien. Gele ganzenbloem, Korenbloem, Kleine wolfsmelk, massaal Spiesbladleeuwebek en Grote ereprijs, 1 Eironde leeuwebek !! 2 plantjes Groot spiegelklokje (Foto 2)!! Voorts: Oot, Duist, Gewone, Gekroesde en Akkermelkdistel.

In rand van perceel Klavervreter, Marjolein en Blauw walstro.

Een deel van het perceel ligt voor het tweede jaar braak en daar is reeds heel wat Bosaardbei te vinden en treedt kolonisatie van graslandsoorten van Glanshaververbond op.

3. Egypte (droogdal van de Vessel, Hoegaarden):

Veel Spiesbladleeuwebek, Grote ereprijs en Akkermunt; frequent Kleine wolfsmelk; 1 ex. Kromhals (regionaal zeldzaam). Veel Oot, Duist, Gewone, Gekroesde en Akkermelkdistel; in rand Marjolein en Paardebloemstrepzaad.

Foto 2

Groot spiegelklokje (*Legousia speculum-veneris*) – Foto: Robin Guelinckx.



4. **Blinde Ezel** (flank Grote Gete vallei, Hoegaarden):

veel Grote ereprijs en Spiesbladleeuw-
bek. Enkele plantjes Kleine wolfsmelk.
Oot, Duist, Gewone, Gekroesde en Ak-
kermelkdistel

5. **Aalst** (zuidgerichte flank Nermbeekvallei):

veel Grote ereprijs. Spiesbladleeuw-
bek. Oot, Duist, Gewone, Gekroesde en
Akkermelkdistel. Groot kaasjeskruid en
Koningskaars in ruigte op akker die voor
het tweede jaar braak ligt.

Het Paardebloemstrepzaad (*Crepis poly-
morpha*) was tot nu toe over het hoofd
gezien en op de verschillen met Groot
strepzaad werd ons door W. Verbeke
gewezen. De soort is in de Hoegaardse
reservaten op quasi alle voormalige
akkers gevonden die omgezet zijn naar
grasland! Daarbuiten is er een vindplaats
op een braakliggend terrein aan de
westrand van Tienen (Wijngaardberg /
Grijpenveld, toekomstig industrieterrein).

Ook op de akkers die naar grasland zijn
omgezet blijven de ontwikkelingen dus
interessant. Op diverse plaatsen is Zee-
groene zegge (*Carex flacca*) in voormalige
akkers opgedoken uit de zaadbank (!):
op 2 plaatsen in Mene-Jordaan ('Galg' en
'de Vroente'), telkens op de natste plek-
ken langs de beek, en in 'Egypte', op een
droger perceel met veel Aardaker, waar
ook Donderkruid in 2003 een nieuwe
soort was. Op de natte plekken groeit
Zeegroene zegge in een kalkrijke zilver-
schoonvegetatie met heel veel Zeegroene
rus, Heelblaadjes en Leverkruid. Dit
opvallend vegetatietype wordt ook over
aanzienlijke oppervlaktes aangetroffen
in de Grote-Getevallei, waar tientallen
hectares grasland braak zijn gelegd en
naar bos ontwikkelen.

Op een gekapt sparrenbosje en aanpa-
lend dicht, oud Sleedoorstruweel in
het reservaat Rosdel zijn in 2002 diverse
zeldzame orchideeën ontdekt, die opge-
volgd worden. Van het Bleek bosvogeltje
(*Cephalanthera damasonium*) werden
er door Hugo Abts en Esther Buysmans

158 geteld, de helft op het voormalig
sparrenbosje en evenveel op iets of wat
open plekken in het sleedoorstruweel.
Daarnaast werden er in het struweel 3
bloeiende Bergnachtorchissen (*Platan-
thera chlorantha*) gevonden en een 20
– 30 tal Geelgroene wespenorchissen
(*Epipactis muelleri*). De determinatie van
laatstgenoemde is bevestigd door orchi-
deeënkenner R. Meeuwis. Bovendien is er
in 2003 een flinke populatie Addertong
(*Ophioglossum vulgatum*) ontdekt: een
60 à 100 ex., waarvan heel wat met 'bloei-
aar'. Het struweel is erg lastig toeganke-
lijk en daardoor zijn de aantallen Adder-
tong moeilijk te tellen.

Deze zeldzame, doch kleine en onopval-
lende varen is in 2003 op 2 plaatsen in
de Voerstreek ontdekt, eveneens op een
kalkrijke leembodem, en wordt naar
aanleiding daarvan uitgebreid bespro-
ken door Brys et al. (2004). Interessante
gegevens zijn:

- Ze wordt meestal op natte plaatsen
gevonden, maar soms ook droog
(buiten bereik van het grondwater)
en dan op kalkrijke plaatsen. Vaak
wordt vastgesteld dat kalk ecolog-
isch lijkt te 'compenseren' voor
vocht, met andere woorden dat
op droge, kalkrijke bodem diverse
plantensoorten die typisch zijn voor
natte terreinen kunnen worden
aangetroffen (med. A. Zwaenepoel).
- Ze kan jaren ondergronds leven en
dan plots verschijnen. Even plots
kan ze weer verdwijnen, wat niet
betekent dat ze definitief 'weg' is;
- De plant gaat een samenlevings-
verbond aan met bodemschimmels
(mycorrhiza), net zoals orchideeën.
Addertong wordt opvallend vaak
aangetroffen samen met orchi-
deeën, en dat is in Hoegaarden ook
weer het geval !!
- Een der beide vindplaatsen in de
Voerstreek wordt reeds lange tijd
begrasd, wat blijkbaar geen be-
zwaar vormt voor de soort.

Fungi

In het najaar zijn enkele Oost-Brabantse bossen op paddestoelen onderzocht. Op 21 september ging er een excursie door in het Begijnbos in Waanrode, onder leiding van Hans Vermeulen. De zeer droge bodemomstandigheden maakten dat het over het algemeen een zwak jaar was voor paddestoelen. Toch zijn er een tiental Russula-soorten gevonden, wat geen slecht resultaat is: Berijpte russula, Grofplaatrussula, Zwartpurperen russula, Regenboogrussula, Scherpe kamrussula, Potloodrussula, Lilagroene russula, Vorkplaatrussula en Kleibosrussula. Hiervan zijn de laatste 4 soorten minder algemeen.

Andere interessante soorten waren de Oranjabloesemvaalhoed, Amandelvezelkop en de Dwarsliggertaaiplaat of Schubbige taaiplaat (*Lentinus lepideus*). Voor Hans was deze laatste soort zijn eerste persoonlijke waarneming in zijn 26-jarige carrière!

Enkele andere bosfragmenten zijn door Roosmarijn Steeman onderzocht: In het bosreservaat Gasthuisbos te Bunsbeek (Glabbeek) is op 17 oktober de Violette gordijnzwam (*Cortinarius violaceus*) waargenomen. Het is niet enkel een zeer fraaie soort maar ook erg zeldzaam. In Nederland staat ze op de Rode lijst als 'met uitsterven bedreigd'.

Het natuurreservaat Heidebos te Hoeleden (Kortenaken) leverde op 31 oktober tientallen Witte kluifzwammen (*Helvella crispa*) op (in laan met Beuk en Eik) en 3 Russula's (de algemene Grofplaat-, Geelwitte en Zwartpurperen russula).

In het natuurreservaat 'De Paddepoel' te Glabbeek staat het Fopelzenbankje (*Lenzites betulina*), een soort die nog algemeen is in Vlaams-Brabant, maar in Nederland op de Rode lijst staat als 'kwetsbaar'. In de Kasteelbossen (Zuurbemde, Glabbeek) was naast 3 algemene Russula's ook de Kleibosrussula (*Russula pseudointegra*) te vinden, eveneens op de Rode lijst in Nederland ('kwetsbaar').

De oud-bosfragmenten in Zuidoost-Brabant tonen zelfs in een zwak paddestoelenjaar hun mycologische waarde.

Dit vraagt om meer onderzoek en een goede bescherming!

Amfibieën en reptielen

De Europees beschermde (Habitatrichtlijn Bijlage II) Kamsalamander (*Triturus cristatus*) (Foto 3) blijkt een poel in het natuurreservaat 'Viskot' in de Grote-Getevallei te Linter te bewonen. Daar zijn op 29 mei 15 dieren van deze soort gezien, meer bepaald 12 wijfjes (aan de rand van de poel) en 3 mannetjes (in het midden van de poel), evenals een 40 tal Alpenwatersalamanders (*Triturus alpestris*) (Foto 4) en een 30 tal Kleine watersalamanders (*Triturus vulgaris*).

In Zuidoost-Brabant worden 2 soorten reptielen regelmatig gezien: de Hazelworm en de Levendbarende hagedis. Op Vlaams niveau zijn deze niet algemeen (vooral eerstgenoemde wordt weinig waargenomen) en ze staan ook als 'zeldzaam' op de Rode Lijst (Bauwens & Claus, 1996).

Foto 3
Kamsalamander (*Triturus cristatus*) – Foto: Rollin Verlinde.

Foto 4
Alpenwatersalamander (*Triturus alpestris*) – Foto: Rollin Verlinde.



Foto 6
Levenbarende hagedis
(*Lacerta vivipara*)
Foto: Rollin Verlinde.

Foto 7
Levenbarende hagedis
(*Lacerta vivipara*)
Foto: Rollin Verlinde.

Foto 5
Hazelworm (*Anguis fragilis*)
Foto: Rollin Verlinde.

De Hazelworm (*Anguis fragilis*) (Foto 5) is traditiegetrouw veel waargenomen op zijn vaste stek aan de stadsrand van Leuven, in de tuinen van de Riddersstraat, op de zuidgeoriënteerde, steile helling van de Keizersberg. De populatie is volledig door dichte bebouwing en drukke wegen geïsoleerd van ander geschikt leefgebied. Een opmerkelijke nieuwe vindplaats in Leuven is langs de ring ter hoogte van het Willemsinstituut (afrit Gasthuisberg) waar F. Claessens op 20 maart een verkeersslachtoffer vond op het fietspad. Vermoedelijk is een bosje daar het leefgebied van deze geheimzinnige pootloze hagedis. Om terug te keren naar ons studiegebied: in heel wat reservaten in Zuidoost-Brabant komen Hazelwormen voor, namelijk in het Begijnenbos en het Heidebos (beide in Kortenaak), De Zeyp (Glabbeek), Weterbeekvallei (Lovenjoel) en het Aardgat (Tienen). In 2003 kon daar nog de Rozendaalbeekvallei (Vissenaken, Tienen) aan toegevoegd worden. Op 11 mei vond de conservator een levend exemplaar (op de Metselstraat).

Jansen (1998) benadrukt dat intensieve fietsrecreatie in natuurgebieden een zeer negatieve impact heeft op reptielen. Hij vond op 2 jaar tijd 212 dode reptielen (!)

in Nationaal Park de Meinweg in Nederland, wat evenwel een topgebied is voor deze diergroep. Dit probleem is momenteel niet aan de orde in onze regio, maar is toch interessant om weten bij het uitstippelen van fietsroutes.

De eerste Levenbarende hagedis (*Lacerta vivipara*) (Foto 6, 7) van het voorjaar is op 13 maart gemeld in de Zeyp (Attenrode, Glabbeek). Ook de andere vindplaatsen betreffen allen locaties waar de soort jaar na jaar wordt waargenomen. Het zijn merendeel Natuurpunt-reservaten waar bij het beheer rekening wordt gehouden met de hagedissen, uitgezonderd een wegberm op ca. 1 km van hoger genoemde vindplaats in de Zeyp. De reservaten zijn Zwartbos (Bierbeek), Snoekengracht (Boutersem), Aardgat (Tienen), de oude spoorwegberm (Tienen, Hoegaarden) en Mene-Jordaanvallei (grondgebied Hoegaarden en Boutersem), waar de hagedissen op 4 verschillende plaatsen zijn gezien (inclusief de zuidrand van Willebringenbos). De meeste vindplaatsen situeren zich in vochtige tot natte graslanden of ruigtes, soms op de overgang naar drogere plekken. Herhaaldelijk is vastgesteld dat de dieren daar zeer graag zonnen op houtstapels of weidepalen.





Zoogdieren

De Steenmarter (*Martes foina*) heeft van oudsher zijn Vlaamse bolwerk in Zuid-oost-Brabant. Er zijn nogal wat meldingen in de eerste helft van het jaar 2003 (vooral in maart-april-mei). Zichtwaarnemingen komen van Bierbeek, waar de soort zeer regelmatig gezien en gehoord wordt op de Blauwschuurhoeve, van Hoegaarden, Tienen (3x, waarvan 1 in het centrum), Opvelp (2 samen + 1) en Hoeleden. Minder fortuinlijk waren de verkeersslachtoffers in Neervelp, Glabbeek (4 waarvan 2 dieren samen), Tienen (3) en op de Leuvensesteenweg in Lovenjoel, ter hoogte van Koebos, een plaats waar vaak zoogdieren dood gereden worden.

Ook voor de Eikelmuis (*Eliomys quercinus*) (Foto 8) is Oost-Brabant een erg belangrijke regio. Uit gesprekken met oudere mensen (veelal landbouwers) blijkt dat deze 'vroeger' zeer algemeen was (met verhalen over tientallen dieren per jaar die verdelgd werden...) maar recent veel minder gezien wordt. Toch wordt ze nog regelmatig vastgesteld.

De Blauwschuurhoeve (Bierbeek) is een vaste stek voor de 'fruitrat' en in juni 2003

is de typische fluitende roep weer gehoord. L. Deschamphelaere meldt dat ze ook in Willebringen (Boutersem) jaarlijks gezien wordt. In een andere deelgemeente van Boutersem (Vertrijk) is op 7 april een dier in een tuinhuis gevonden. Het is bekend dat Eikelmuisen goede klauteraars zijn. In Groot Overlaar (Tienen) werd op 17 juni een dier gezien dat tegen de muur van een oud kerkje omhoog liep. Een vergelijkbare tafereel speelde zich een tiental jaar geleden in het centrum van Tienen af, waar een Eikelmuis de speelplaats (en vooral de kinderen) van het Atheneum ontvluchtte door tegen de muur op te klauteren. Een even leuke waarneming vond plaats op de Leuvensesteenweg, aan de stadsrand van Tienen: een Eikelmuis stak die weg (veilig!) over via de electriciteitsdraden. Ronduit hilarisch was de waarneming van M. Vandeput (in Groot-Overlaar, Tienen, 4 juli 2003), die na het horen van gestommel op de zolder, daar 2 eikelmuisen en een knikker aantrof...

Een zeldzame waarneming bij een 'gewone' soort valt ook voor, hoewel een ontmoeting met een Egel altijd een bijzondere ervaring is. Op 15 september liep er aan de bezinkingsputten van Tienen een ALBINO Egel (*Erinaceus europaeus*) rond. Helaas werd het dier enkele dagen later (21 september) al dood gevonden. Jansen et al. (1998) verzamelden gegevens van 16 waarnemingen van albino Egels in Nederlands Limburg. Het verschijnsel werd er relatief vaak in een bepaald gebied vastgesteld, waar een populatie Egels geïsoleerd voorkomt. Deze mutatie zal zich bij isolatie (en dus inteelt) frequenter manifesteren, werd er gesteld.

Een muizenonderzoek in het Koebos onder leiding van F. Claessens en M. Artois leverde, naast Dwergmuis, Rosse woelmuis en Veldmuis, ook een Ondergrondse woelmuis (*Microtus subterraneus*) op, een vrij zeldzame en weinig waargenomen soort.

Foto 8
Eikelmuis (*Eliomys quercinus*)
Foto: Pieter Abts



Ongewervelden

Libellen

De uitzonderlijke warme zomer zorgde in Nederland voor diverse verrassingen op odonatologisch gebied. Er werden zelfs 2 nieuwe (zuidelijke) soorten vastgesteld: de Purperlibel en de Gaffelwaterjuffer (Manger, 2003; Goudsmits, 2003). In onze regio bleven zulke 'klappers' uit, maar zijn toch enkele vermeldenswaardige waarnemingen verricht.

De Blauwe breedscheenjuffer (*Platycnemis pennipes*) was tot voor kort niet bekend in Zuidoost-Brabant. Half juni 2003 zijn er een 20 tal dieren gezien boven de Velpe in Kerkom, terwijl de soort hier voorheen niet voorkwam. Dit is een indicatie dat ze haar areaal naar het zuiden aan het uitbreiden is vanuit (grote) populaties in de Wingevallei (reservaat De Spicht, Gempvijvers) en de 'Vallei van de Drie Beken' (Diest). De soort wordt in Nederland gezien als een indicator van zuurstofrijk water. De toename aldaar wordt geweten aan verbetering van de waterkwaliteit en relatief warme zomers in de jaren 90 (NVL, 2002).

De Weidebeekjuffer (*Calopteryx splendens*) (Foto 9, 10) is eveneens een indicatorsoort voor goede waterkwaliteit, maar wel gebonden aan stromend water. Ook deze soort nemen we de laatste jaren meer en meer waar in onze regio.

Op 2 plaatsen is er langsheen een riviertraject een telling uitgevoerd:

- J. Luypaert telde midden juni langs de Velpe in Kerkom 12 dieren (samen met de Breedscheenjuffer)
- W. Laermans kwam langs de Grote gete tussen de ring en de E40 (Bellekom) aan 13 exemplaren, terwijl er een maand later nog 3 ex. gezien zijn door M. Jonkers.

Het aflopen van riviertjes en beken en het gericht speuren naar deze soort levert vaak opmerkelijke aantallen op, vergeleken met wat 'toevallige' waarnemingen leren over de aanwezigheid van deze soort.

In het Wachtbekken van Miskom werd slechts 1 Weidebeekjuffer gezien, terwijl

gericht zoeken daar in 2002 een 20tal dieren opleverde. Interessant was voorts nog de waarneming van een mannetje en een wijfje boven de Molenbeek ter hoogte van het nieuwe Natuurpuntreservaat Langenbos (Pellenberg), dat aansluit bij het reservaat Koebos.

Foto 9
mannetje Weidebeekjuffer (*Calopteryx splendens*)

Foto: Jan Soors

Foto 10
mannetje Weidebeekjuffer (*Calopteryx splendens*)

Foto: Rollin Verlinde



Het voorkomen van de Grote roodoogjuffer (*Erythromma najas*), tot voor kort als Rode-lijstsoort beschouwd, is bevestigd op een aantal plaatsen vanwaar ze bekend was. Dit geldt voor 2 plaatsen in Tienen, aan een tuinvijver en aan een vijver in het Tiens Broek, die nochtans vrij recent (winter 1999-2000) vervuild is door slib van de bezinkingsputten. Interessant zijn ook de 2 waarnemingen aan recent gegraven poelen:

- In Willebringen was op 15 juni 2002 al 1 Grote roodoog aanwezig aan een pas gegraven poel in een grasland en net een jaar later kwam de soort er opnieuw voor;
- Aan een wachtbekkentje langs een nieuw stuk ring in Tienen is de soort ook waargenomen.

Deze waarnemingen suggereren dat de Grote roodoogjuffer over goede koloniatiecapaciteiten beschikt.

Ook de Tengere grasjuffer (*Ischnura pumilio*) stond te boek als een Rode-lijstsoort, zelfs als bedreigd. Het is een echte pioniersoort. Gerichte zoekacties in pioniermilieus (in Zuidoost-Brabant) in 2002 leverden 10 (nieuwe) vindplaatsen op (uitgebreid besproken door Lambrechts & Guelinckx, 2003).

Foto 11
Vuurlibbel (*Crocothemis erythrea*)
Foto: Jan Soors



Op één dezer vindplaatsen, een poel in de Malendriesvallei te Kerkom (Boutersem), zijn in 2003 drie mannetjes waargenomen. In een nabijgelegen zandgroeve (ook te Kerkom) bleek de waterplas, waar *I. pumilio* voorkomt, te zijn dichtgestort, wat meteen ook het einde betekent van de enige populatie Vuurlibbel (*Crocothemis erythrea*) (Foto 11) in de regio. Nochtans is het bekend dat waterpartijen in zandgroeves door hun voedselarm karakter een bijzondere fauna kunnen herbergen (met als belangrijkste soort in de regio de Rugstreeppad *Bufo calamita*). In 2003 werd het grasjuffertje ook op 2 nieuwe plaatsen gevonden: 2 mannetjes aan een poel aan de Blauwschuurhoeve (Bierbeek) en 1 mannetje in de zandgroeve van Haasrode (Galgenberg, grens met Bierbeek). Op deze laatste vindplaats kon ze in 2002 niet ontdekt worden, maar de honderden rondvliegende Lantaarntjes (*Ischnura elegans*), een sterk gelijkende soort, bemoeilijkten het zoeken aanzienlijk. In 2003 waren er ook vele Watersnuffels (*Enallagma cyathigerum*) en honderden Kleine roodoogjuffers (*Erythromma viridulum*) aanwezig. Laatstgenoemde bewoont geregeld pioniersituaties.

De Viervlek (*Libellula quadrimaculata*) is aan vennen vaak zeer talrijk. In Zuidoost-Brabant kennen we geen populaties. In 2003 was er wel een opvallende influx van zwervers, met waarnemingen op 6 plaatsen, allen in de periode van 7 tot 22 juni:

- Op 3 plaatsen in de gemeente Boutersem: Willebringen (2 ex. aan poel in weiland), Kerkom (Malendriesbeekvallei, 1 wijfje) en Verrijck (tuinvijver)
- Op 3 plaatsen in Tienen: Tiens Broek (wijfje), Kumtich (tuinvijver; 2 keer (zelfde ?) wijfje) en aan waterpartij langs nieuwe ring;

De Plasrombout (*Gomphus pulchellus*) werd eenmaal gemeld, op 18 juli, jagend langs een Sleedoornhaag in de omgeving van het Blauwschuurbroek (Bierbeek). Van deze soort zijn de dichtstbijzijnde populaties gelegen in de Dijle- en Laanvallei.



Foto 12
wifje Zwervende
heidelibel (*Sympetrum
fonscolombii*)
Foto: Jan Soors

De Zwervende heidelibel (*Sympetrum fonscolombii*) (Foto 12) is voor het tweede opeenvolgende jaar aan de bezinkingsputten van Tienen waargenomen, dankzij de waakzaamheid van ervaren vogelkijkers P. & E. Collaerts die naast vogels ook andere 'vliegende parels' ontdekt hebben.

Op 31 mei, 9 juni en 15 juni zijn er respectievelijk 3, 2 en 2 mannetjes Zwervende heidelibel gezien, op laatstgenoemde datum vergezeld van tientallen Bloedrode heidelibellen.

In Nederland waren er in 2003 zeer veel waarnemingen van deze soort.

Vlinders

Vroege vlinders waren de Koninginnepage (*Papilio machaon*) op 6 april (Pellenberg, Koebos), het Boomblauwtje (*Celastrina argiolus*) op 16 maart en 23 maart (telkens in Leuven, Ridderstraat) en het Oranjetipje (*Anthocharis cardamine*) op 22 maart (Leuven, Keizersberg). Een zeer bijzondere soort is de Grote vos (*Nymphalis polychloros*), die zich op 9 maart te Wilssele liet zien.

De Kleine vos (*Aglais urticae*) (Foto 13) leek in 2002 al zijn dieptepunt van de voorgaande jaren te boven gekomen. In 2003 was deze vlinder ook weer volop present.

Er zijn waarnemingen van enkelingen uit maart (in Leuven, Boutersem en Hoegaarden). Begin april was de soort 'talrijk'

Foto 13
Kleine vos (*Aglais
urticae*)
Foto: Rollin Verlinde



in Hoegaarden (Meldert: holle wegen in omgeving Meer) en Bierbeek (natuurreservaat Hazenberg en Blauwschuurhoeve).

Later op het jaar volgden er nog tientallen waarnemingen, met als hoogste aantal 34 exemplaren in het reservaat Mene-Jordaanvallei op 31 juli. Fietstochten doorheen het Plateau van Bevekom, een uitgestrekt akkergebied bevestigden opnieuw onze eerdere vaststellingen dat de Kleine vos er graag in ondiepe, zonnige holle wegen voorkomt.

Het Geelsprietdikkopje (*Thymelicus sylvestris*) en het Groot dikkopje (*Ochlodes venata*) zijn op Vlaams niveau algemene soorten maar ontbreken grotendeels in Zuidoost-Brabant. Op 27 juli werd een exemplaar met zeer duidelijke kenmerken van het Geelsprietdikkopje (onderzijde sprietknots geel) waargenomen in 'De Paddepoel' te Glabbeek, tussen enkele Zwartsprietdikkopjes. Het Groot dikkopje is op 14 juni in de Snoekengracht (Vertrijk, Boutersem) waargenomen (1 ex.).

De Eikenpage (*Neozephyrus quercus*) vertoont eigenlijk net hetzelfde patroon: algemeen op Vlaams niveau, maar ondanks gericht zoeken niet in Zuidoost-Brabant, uitgezonderd in het Natuurpunt-reservaat Heidebos (Kortenaken), alwaar de soort in 2002 ontdekt was en op 22 juli 2003 een wijfje is waargenomen. In dat gebied is de bodem al veel zandiger en zijn er zelfs heiderelicten zoals de naam suggereert. De Eikenpage is wel duidelijk het talrijkst op zandgronden. Daarnaast is het –zoals alle pages– een lastig waarneembare soort.

In aanvulling op eerder zeer grondig onderzoek naar het voorkomen van de Sleedoornpage (*Thecla betulae*) in de regio Zuidoost-Brabant (Guelinckx, 2001), wordt er nu nog gericht naar deze soort gezocht. Ook het niet vinden van de soort is belangrijke informatie! Zo waren er op 18 maart geen eitjes van deze vlinder te vinden op uitgebreide sleedoornstruwelen in Het Vinne in Zoutleeuw, evenmin als tussen Zoutleeuw

en Neerhespen (Vallei Kleine Gete) en te Linter (Vallei Grote Gete). Wel bleek de soort aanwezig net buiten de Kleinegetevallei in de gemeente Landen, te Wange (1 eitje op Sleedoorn in holle weg) en te Laar (5 eitjes in graft en 1 eitje in spoorwegberm, beide zuidgericht). Op 21 maart is er een nieuwe vindplaats opgetekend aan de westrand van het Koebos te Pellenberg. De soort was wel al van het nabijgelegen Langenbos bekend. Mogelijk zet de Sleedoornpage haar eitjes hier vooral op Zoete kers af, die talrijk aanwezig is in het bos.

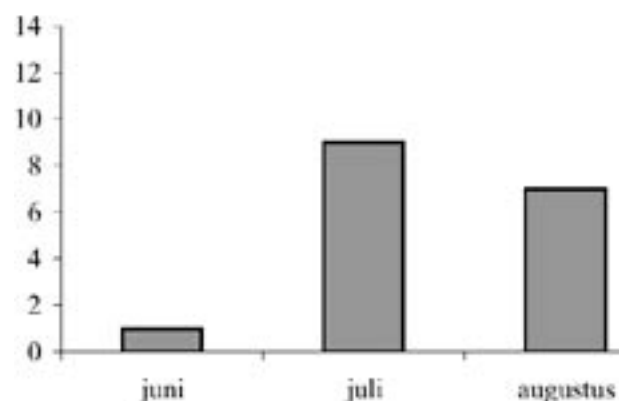
Tenslotte zijn er 2 waarnemingen van adulte vlinders, telkens te Meldert (Hoegaarden): 1 dier op 21 september in het dorp, aan een pruimenboom (waarop ook eitjes gevonden zijn !!), en een tweede in het reservaat Mene-Jordaan, aan een rietveld.

Vindplaatsen van Sleedoornpage-eitjes op pruimenbomen suggereren dat er nog heel wat 'verborgen populaties' van deze soort kunnen voorkomen op plaatsen zonder Sleedoorn, maar met andere Prunus-soorten.

Een dwaalgast was de Keizersmantel (*Argynnis paphia*), die op 27, 28 en 29 juli aanwezig was in de tuin (op Echinaceae) van W. Laermans in Ast (Goetsenhoven, Tienen). Deze forse parelmoervlindersoort werd 10 jaar geleden ook in Roosbeek opgemerkt in een tuin, op Buddleia.

De Oranje luzernevlinder (*Colias croceus*) is een trekvlinder en was in 2003 zeer opvallend aanwezig (Figuur 1).

Oranje luzernevlinder



Figuur 1
Waarnemingen van
Oranje luzernevlinder
(*Colias croceus*) per
maand

De soort werd 38 keer gemeld via ons waarnemingsnetwerk, verdeeld over de gemeentes Tienen (12 keer), Boutersem (7), Bierbeek (6), Hoegaarden (4), Glabbeek (3), Geetbets (2) en telkens 1 keer in Linter, Kortenaken en Lubbeek.

Hierbij willen we wel opmerken dat 11 van de 12 Tiense waarnemingen van de bezinkingsputten van de suikerfabriek afkomstig zijn (vooral in juli-augustus). Dit gebied wordt door diverse vogelkijkers nauwgezet opgevolgd en opvallende soorten uit andere taxonomische groepen dan vogels worden door hen gemeld.

Het is erg aannemelijk dat de Oranje luzernevlinder ook op andere plaatsen frequenter is waargenomen, maar dat er een soort 'gewenning' bij waarnemers optreedt, waardoor ze niet elke waarneming noteren of doorgeven. Zo was *C. croceus* quasi de hele zomer permanent aanwezig in ruigte in de omgeving van de Blauwschuurhoeve (Bierbeek), zonder dat de individuele waarnemingen genoteerd werden.

De meeste waarnemingen hebben betrekking op 1 tot 3 individuen. Slechts vier keer werden er meer dieren gemeld:

- telkens 5 exemplaren op 5 augustus (Bezinkingsputten Tienen), 15 september (Linter, Grote-Getevallei) en 12 oktober (Aronsthoek, Geetbets).
- 6 ex; op 21 september (Rosdel, Hoegaarden)

Vermeldenswaardig is dat op 12 oktober een wijfje van de vorm helice

gezien werd aan de bezinkingsputten van Tienen. Deze vorm mist de typische oranje kleur maar is wit en lijkt sterk op het wijfje van de Gele luzernevlinder. Op dezelfde dag is een uitgeput wijfjesdier waargenomen op een akker nabij het Perrebos (Opvelp, Bierbeek). Deze vlinder was als Gele luzernevlinder genoteerd, maar de vorm helice van de Oranje luzernevlinder kon niet uitgesloten worden zodat deze waarneming niet mee opgenomen is.

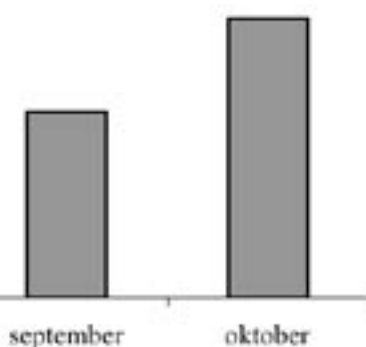
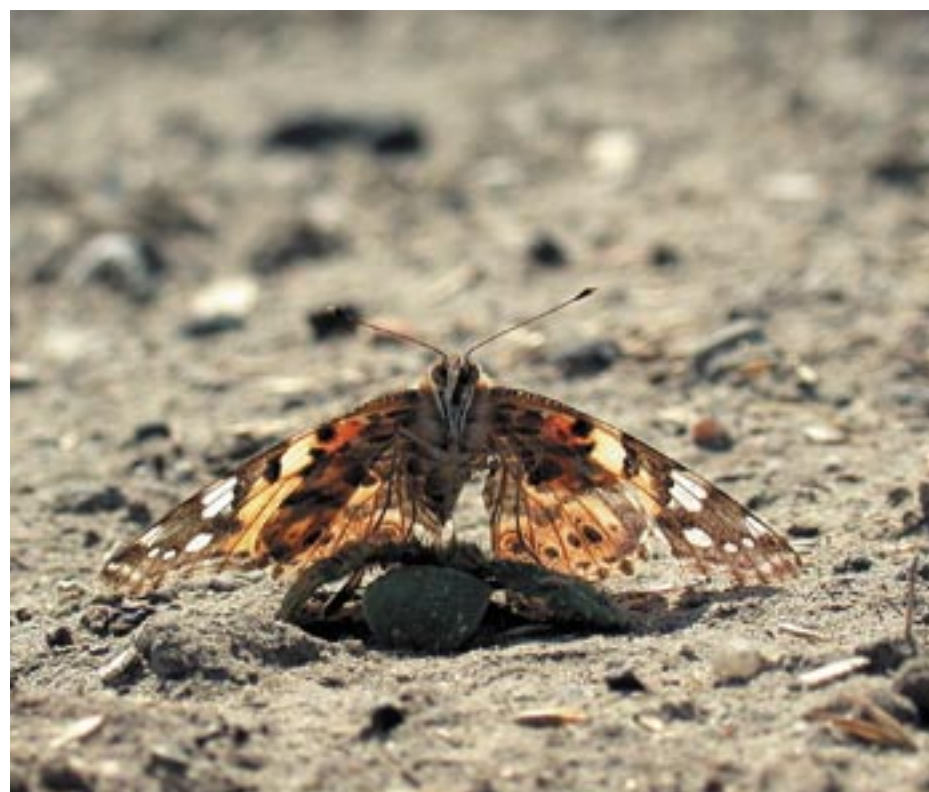
De Gele luzernevlinder (*Colias hyale*) is tegenwoordig veel zeldzamer als trekvlinder.

De soort is driemaal gemeld aan de bezinkingsputten van Tienen, op 5, 14 en 25 augustus.

We willen een oproep doen aan de waarnemers om alle luzernevlinders goed te bekijken zodat er geen verwarring optreedt tussen beide soorten. Indien mogelijk, want vaak vliegen de dieren snel langs. Zoals reeds vermeld zijn de wijfjes van de Gele luzerne makkelijk te verwarren met de helice vorm van de Oranje luzerne. De Veldgids Dagvlinders (Wynhoff et al., 1999) is een goede en handige veldgids.

Een trekvlinder die in nog veel grotere aantallen aanwezig was, is de Distelvlinder (*Vanessa cardui*) (Foto 14). Op 4 mei

Foto 14
Distelvlinder (*Vanessa cardui*)
Foto: Jan Soors



stond er een sterke zuidenwind en zijn er diverse snel langsvliegende exemplaren waargenomen op het plateau van Bevekom. Op 10 mei werden er 10 dieren geteld te Verrijck en op 16 mei waren er 'veel' aanwezig in het reservaat Rosdel (Hoegaarden). Later op het jaar waren de aantallen niet meer bij te houden, maar we geven toch enkele maxima die ons gemeld zijn:

- Tienen, bezinkingsputten suikerfabriek (=Grote-Getevallei stroomafwaarts Tienen): ca. 100 ex. op 9 juni (!!), 53 ex. op 28 juli en 20 ex. op 5 augustus;
- Hoegaarden, reservaat 'Mene-Jordaanvallei': ca. 25 ex. op 7 juni en 42 ex. op 31 juli;
- Tienen, Grote-Getevallei stroomopwaarts Tienen ('Bellekom'): minstens 50 ex. op 19 juli;

Voortplanting is vastgesteld aan de Blauwschuurhoeve (Bierbeek), met rupsen op Wegdistel, Speerdistel en Akkerdistel.

Er zijn ook enkele waarnemingen van spectaculaire nachtvlinders binnengekomen.

Naast de Oranje luzernevlinder en de Distelvlinder waren er nog trekvlinders uit het zuiden in relatief grote aantallen present.

Een tot de verbeelding sprekende soort is de Kolibrivlinder (ook Meekrapvlinder of Onrust genoemd; *Macroglossum stellatarum*) (Figuur 2). Voor deze soort was 2003 een uitzonderlijk jaar. Uit (of van net buiten) ons studiegebied zijn 39 waarnemingen gemeld, van 22 verschillende locaties, verdeeld over de gemeentes Boutersem (6), Bierbeek (3), Leuven (1), Lubbeek (2), Tienen (7), Hoegaarden (2) en Landen (1).

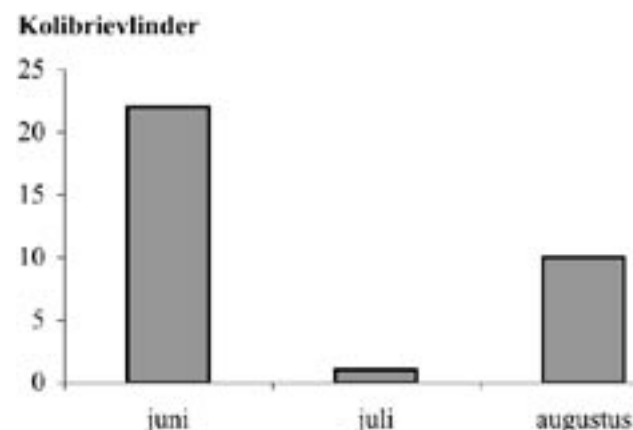
Het merendeel van de waarnemingen is in tuinen verricht. De Kolibrivlinders foerageren er vaak op Lavendel en Kamperfoelie, en voorts op Bosandoorn, Ijzerhard, Kattenstaart, Kattekruid. Buiten tuinen zijn er waarnemingen van het natuurreservaat 'De Snoekengracht' (3 keer, telkens op Moesdistel foeragerend), Willebringenbos (beide te Boutersem), Koebos (Pellenberg) en 2 plaatsen

in Tienen (bezinkingsputten suikerfabriek en oude spoorwegberm). In de meeste tuinen zijn herhaaldelijk Kolibrivlinders waargenomen, soms met weken tussentijd. Aan de Blauwschuurhoeve in Bierbeek zijn de hele zomer lang quasi dagelijks dieren genoteerd, maximum 3 exemplaren op 15 juni en 7 september en zelfs eenmaal 4 Kolibrivlinders tesamen! In de Snoekengracht (Boutersem) zijn op 12 september ook 3 individuen gezien en voorts zijn er 3 locaties (2 tuinen in Boutersem en het Koebos in Pellenberg) waar tot 2 van deze vluggerds samen gezien zijn. Vermeldenswaard zijn een vroegochtendwaarneming (om 5 uur, op 17 juni, aan de Blauwschuurhoeve) en een laatop-de-dagwaarneming (om 19 uur, op 12 september, nog foeragerend op Moesdistel in Snoekengracht).

De Kolibrivlinder is in 2003 in heel het land veel waargenomen. Er zijn heel wat dieren die geprobeerd hebben te overwinteren, zo blijkt uit zeer vroege waarnemingen in januari en februari 2004. In Zuid-Duitsland zijn de eerste 2 maanden van 2004 al vele tientallen waarnemingen verricht (med. Bart Vanholder).

Een andere vertegenwoordiger uit dezelfde familie (nl. de pijlstaarten of Spingidae) is de Ligusterpijlstaart (*Sphinx ligustri*), waarvan de rupsen leven op Liguster, Sering en Es (Chinery, 1988). Er komen 4 meldingen uit Tienen, waarvan

Figuur 2
Waarnemingen van
Kolibrivlinder (*Macroglossum stellatarum*)
per maand



3 in een tuin en 1 van de bezinkingsputten (een rups op Es), en 1 uit Hoegaarden (Kasteelpark Meldert). De waarnemingen zijn verdeeld over de maanden juni (1), augustus (3) en september (1).

Olifantsrupsen zijn de rupsen van het Avondrood (*Deilephila elpenor*), eveneens een pijlstaart. Ze zijn waargenomen op Wilgeroosje, in een door Natuurpunt beheerde akker in Hoegaarden ('Blinde ezel', 21 juli) en in een tuin in Verrijk.

Een Nachtpauwoog (*Saturnia pavonia*) is op 27 april aan Willebringenbos (Boutersem) gezien. De Sint-Jansvlinder (*Zygaena filipendulae*) foerageert graag op Knoopkruid terwijl de rupsen op Rolklaver en andere vlinderbloemigen leven. De soort wordt jaarlijks waargenomen in een bloemrijk graslandje met veel Glad walstro en Rolklaver in Attenrode (Glabbeek), op ca. 1 km van het natuurreservaat De Zeyp. De vlinders hebben daar een korte vliegperiode (op 10/6/03 een tiental ex. en op 21/6/03 4 ex.), terwijl dat volgens Chinery (1988) van mei tot augustus is. Het zou nuttig zijn de komende jaren op het voorkomen van deze overdag vliegende, vrolijk gekleurde vlindersoort te letten. Vermoedelijk is het een goede indicator voor droge, bloemrijke graslandjes. Let op voor verwarring met de Jacobsvlinder (*Tyria jacobaeae*), waarvan de kenmerkende geelzwart gestreepte rupsen op Jacobskruid zitten.

Sprinkhanen

De Zompsprinkhaan (*Chorthippus montanus*) is een soort van vochtige tot natte graslanden, meestal op venige bodem. Ze is zeldzaam in Vlaanderen, maar ook moeilijk herkenbaar door de sterke gelijkenis met de zeer algemene Krasser (*Chorthippus parallelus*). De soort is in 2001 ontdekt in het natuurreservaat 'De snoekengracht' in Boutersem en haar aanwezigheid kon daar anno 2003 bevestigd worden.

Het Zuidelijk spitskopje (*Conocephalus discolor*) is een tenger gebouwde sabelsprinkhaan, te verwarren met het Gewoon spitskopje (*C. dorsalis*), die echter meestal kortvleugelig is en steeds op vochtige tot natte plaatsen voorkomt. Het Zuidelijk spitskopje heeft lange, smalle vleugels en kan daardoor goed vliegen en een harder geluid maken. De soort neemt toe in Vlaams-Brabant sinds de eerste waarneming in 2000 (zie Lambrechts & Guelinckx, 2003). Deze trend van toename zet zich duidelijk door in 2003.

Tussen 20 juli en 5 oktober zijn er 17 waarnemingen genoteerd door beide auteurs. Deze komen ruwweg uit 3 grote gebieden:

- De uitgestrekte akkergebieden op het leemplateau tussen Bierbeek, Boutersem en Hoegaarden: daar zijn op minstens 9 plaatsen dieren waargenomen, met vooral hoge aantallen in de bermen van onverharde veldwegen, met een ruige vegetatie;
- In Glabbeek: 2 waarnemingen in vochtige graslanden in beekvalleitjes, in kleine plekjes met hogere vegetatie ten midden van korte grasmat, en 1 locatie in een droog bloemrijk grasland te Attenrode;
- In de Grote-Getevallei: op 3 plaatsen (Tienen: Tiens broek en spoorwegberm; Linter: oeverwal Grote Gete)

De soort wordt dus zowel in hoger gelegen gebieden (op plateaus, droog) gevonden als in beek- en riviervalleien (vochtig, maar zit steeds in hoge grazige vegetatie).

Het Zuidelijk spitskopje is voor het na-



tuurbehoud niet meteen een aandachtsoort, wegens haar weinig specifieke habitatvoorkeur. Toch is het boeiend de uitbreiding van een soort te volgen.

De Greppelsprinkhaan (*Metrioptera roeselii*) (Foto 15) is eveneens een sprinkhaansoort die toeneemt in Vlaanderen, hoewel minder explosief als het Zuidelijk spitskopje. De soort neemt in grote delen van Europa toe (Hochkirch, 2004). In het Jaarboek natuurstudie 2000 van Natuurpunt Oost-Brabant (downloadbaar op www.velpe-mene.be onder de rubriek

Foto 15
Greppelsprinkhaan
(*Metrioptera roeselii*)
Foto: Rollin Verlinde



natuurstudie) wordt uitgebreid ingegaan op 3 grote populaties die toen ontdekt zijn (Guelinckx & Lambrechts, 2001), namelijk:

- Tussen Silsombos en Kastanjebos te Veltem-Beisem en Herent
- In het provinciaal domein te Kessel-Lo
- In de Wingevallei te Nieuwrode, Gelrode, Holsbeek en Rotselaar

Toen vroegen we ons af waarom deze soort zich niet verder naar het zuiden uitbreidt in de Dijlevallei en Getevallei (Zuidoost-Brabant). Dit gebied wordt door ons goed opgevolgd.

In 2003 zijn er op 4 plaatsen in Zuidoost-Brabant, relatief ver van de bekende populaties, Greppelsprinkhanen gezien. Telkens ging het om langvleugelige dieren die aan het zingen waren (dus mannetjes)! De waarnemingen vonden plaats op volgende locaties en data:

1. Bierbeek, Blauwschuurveld: 1 ex. op 28 en 29 juni in de rand van een gerstakker (berm van onverharde veldweg, met veel Kweek) (FS 26 31);
2. Boutersem, Neervelp, plateau van Willebringen: 1 ex. op 29 juni in rand gerstakker (ook veel Kweek) nabij een holle weg (FS 28 31);
3. Hoegaarden, Nerm: 1 ex. op 23 juni in ruige glanshavervegetatie op schouder van holle weg, langs gerstakker (FS 31 26)
4. Meensel-Kiezegem, grens met 2 andere gemeentes (Attenrode (Glabbeek) en Binkom (Lubbeek)): 1 ex. op 14 juli in kamgrasland waar de bron ligt van de Oosterboordbeek (vlakbij natuurreserveaat 'De Zeyp') (FS 34 38)

Vints & Berwaerts (in dit jaarboek) vermelden nog 2 vondsten in het Hageland, in Zichem en Diest. Laatstgenoemde situeert zich op het holle-wegenrijke plateau ten zuiden van het natuurreserveaat Papenbroek (1 ex. op 14 juli in soortenarme wegberm langs raaigrasweide nabij holle weg (FS 43 46)).

Het feit dat de soort op enkele weken tijd 4 keer 'toevallig' is aangetroffen tijdens fietstochten, doet vermoeden dat

er veel meer dieren zijn neergestreken in die (warme !) periode. Opvallend is ook dat de Greppelsprinkhanen, net als de Zuidelijke spitskopjes, graag gebruik maken van ruige perceelsranden (akker-randen met kweek, distels, Bijvoet). Het voorkomen van langvleugelige dieren is uitzonderlijk. In Nederland zijn slechts een tiental waarnemingen bekend, alle begin jaren 90. Normaal is de Greppelsprinkhaan kortvleugelig en kunnen ze zich enkel al lopend of springend verspreiden.

In Noordwest Duitsland, aan de areaalrand, vond in de zomer van 2003 onderzoek plaats naar het voorkomen van langvleugelige Greppelsprinkhanen (Hochkirch, 2004). Daar werd een extreem hoog aantal solitaire langvleugelige dieren gevonden. Slechts op 14 van de 85 locaties kwamen ook kortvleugelige dieren voor ! De meeste langvleugelige dieren werden 'ver' (gemiddeld meer dan 4 km) van populaties met kortvleugelige dieren gezien. Vermoedelijk vlogen heel wat dieren nog veel verder (tot buiten het studiegebied van de onderzoekers...) en zijn zeer verre zwervers niet gekarteerd.

De reden voor deze zeer opmerkelijke migratie was volgens de onderzoekers het extreem warme weer in 2003. De larvale ontwikkeling verliep een maand korter dan gemiddeld.

Ook van de Heidesabelsprinkhaan (*Metrioptera brachyptera*) is er in 2003 een langvleugelig exemplaar gezien, een uitzonderlijke waarneming (tweede keer in België). Deze waarneming vond plaats in de provincie Limburg, in Bilzen, in een struikheidevegetatie op de bermen van het Albertkanaal, een heel eind verwijderd van bekende populaties (Lambrechts & Raemakers, mededeling op www.saltabel.org).

Zweefvliegen

De zweefvliegenfamilie (*Syrphidae*) is binnen de orde van vliegen en muggen (*Diptera*) de meest bekende. Er zijn enkele interessante soorten waargenomen in de regio:

Het Laat hoefbladgitje (*Cheilosia canicularis*) is in Nederland zeldzaam en komt er langs beken in Zuid-Limburg voor (Barendregt, 2001). Een wijfje is op 21 september in de vallei van de Schoorbroekbeek (het reservaat Rosdel, Hoegaarden) gezien, foeragerend op Heelblaadjes, en enkele weken eerder in Mene-Jordaanvallei (Hoegaarden). Het algemenere Wollig gitje (*Cheilosia illustrata*) is op de Keizersberg in Leuven (5 ex.) gezien en in de Snoekengracht in Boutersem. In laatstgenoemd gebied is de Moeraszweefvlieg (*Tropidia scita*) genoteerd.

De Grote narcisvlieg (*Merodon equestris*) is voor het tweede jaar op rij in een tuin in Zuurbemde (Glabbeek) waargenomen (mannetje var. *bulborum* op 11 mei).

De Stadsreus (*Volucella zonaria*) is de grootste inheemse zweefvliegsoort en werd tot vrij recent enkel als trekker waargenomen. Sinds een 20 tal jaren weet ze zich in Nederland te vestigen in tuinen en stadsparken. Ze heeft dus duidelijk haar areaal uitgebreid. Op 26 juli zijn 2 wijfjes waargenomen op de Keizersberg in Leuven (op Bereklaauw en Knoopkruid), samen met een wijfje van de Witte reus (*V. pellucens*). Het is een vrij opvallende soort: het geel achterlijf met zwarte dwarsbanden in combinatie met het rode borststuk doet wat aan een Hoornaarwesp denken. Het loont de moeite uit te kijken naar deze soort. De Hommelreus (*V. bombylans*), een derde soort van dit genus, is waargenomen in Glabbeek (reservaat Paddepoel; >5 ex.), Bierbeek (reservaat Hazeberg) en Hoegaarden ('Blinde ezel').

Kevers

Wat betreft Lieveheersbeesten valt er nog veel onderzoek te verrichten. Occasionele sleepvangsten op 2 ver uit elkaar gelegen plaatsen in het natuurreservaat Aronsthoek (Geetbets) leverden telkens het 13-stippelig Lieveheersbeest (*Hippodamia 13-punctata*) op, een in Vlaanderen zeldzame soort van natte gebieden. De soort is bijvoorbeeld nog niet in het Brabants deel van de Demervallei gevangen, hoewel net daar 2 waarnemers erg actief zijn (K. Berwaerts & J. Bogaerts).

Zandloopkevers (Cicindelidae) zijn vrij grote, mooie kevers die houden van goed opwarmende plaatsen met een open vegetatiestructuur. Twee soorten, de Groene en Bronzen zandloopkever,

zijn op Vlaams niveau niet zeldzaam, hoewel het aantal vindplaatsen duidelijk een achteruitgaande trend vertoont (Desender et al., 1995). Beide soorten kunnen goed vliegen (en vallen daardoor makkelijkst op!). ze komen het meest voor in de Kempen, op zandbodem. De Groene zandloopkever (*Cicindela campestris*) (Foto 16) is de meest eurypotpe soort (breedste range aan habitats) en wordt in Limburg ook buiten de Kempen waargenomen. We vonden de soort in 2003 ook in de Vlaams-Brabants leemstreek, in Hoegaarden (Nerm, Katerspoel), op een stenige, kalkrijke akker die voor het tweede jaar braak ligt maar waar de vegetatie erg ijl is. In de leemstreek spelen onverharde wegen een belangrijke rol voor deze soort.

De Bronzen zandloopkever (*Cicindela hybrida*) (Foto 17) is in de Kempen veel strikter gebonden aan kaal zand. Beide soorten vindt men vaak in heidegebieden. De Groene kan men op allerlei kleine open plekjes in de heide tegenkomen, terwijl de Bronzen beperkt is tot zandpaden, stuifzand of buntgrasvegetaties. Erg interessant was de ontdekking van een flinke populatie (tientallen dieren) in de zandgroeve van Haasrode (op 15 juli), op een kale zandvlakte langs de waterplas. De meest nabijgelegen vindplaats situeert zich in een zandgroeve in het zuidelijk deel van Mollendaalbos.

Opmerkelijk was ook de waarneming van een Gouden tor (*Cetonia aurata*), een zeldzame metaalgroene kever typisch voor bloemrijke zonnige ruigten, foeragerend op akkerdistels in de tarwe op het Pertseveld te Hoxem (Hoegaarden). Deze behoort tot de Bladsprietkevers (Scarabeidae), net als mestkevers en de Meikever.

Foto 16

Groene zandloopkever
(*Cicindela campestris*)

Foto: Kirchen, internet

Foto 17

Bronzen zandloopkever
(*Cicindela hybrida*)

Foto Koehler, internet



Vertegenwoordigers van andere groepen ongewer- velden

Het voorkomen van onze grootste inheemse wesp, de Hoornaar (*Vespa cabro*), proberen we op te volgen. Op 7 plaatsen wordt ze nu al meerdere jaren na elkaar waargenomen: in Glabbeek (Kasteelbossen Zuurbemde; omgeving Scholbosch te Bunsbeek, 5 ex. aan oude knotwilg; De Zeyp in Attenrode), Boutersem (Snoekengracht), Lovenjoel (Weterbeekvallei), Goetsenhoven (Ast, vaak in tuin) en in Geetbets (Aronsthoek).

Op 4 andere plaatsen is deze wesp met het rode borststuk gezien: Hoegaarden (reservaat Rosdel; Meldert: frequent langs vliegend in tuin), Linter (Doysbroek) en Pellenberg (Koebos).

De vroegste waarneming was 4 mei, de laatste 17 oktober.

In Aronsthoek namen we interessant jachtgedrag waar. Een jagende Hoornaar vloog gericht van spinnenweb tot spinnenweb. Ze zocht de spin op in haar refuge aan de rand van het web, maar deze liet zich in de vegetatie vallen zodra ze iets gewaar werd!

Hoewel ze zich ten opzichte van mensen doorgaans niet agressief gedraagt (tenzij haar nest verstoord wordt), is het toch een geduchte predator!

Meer nieuws over spinnen nu! De opvallende getekende Tijgerspin (*Argiope bruennichi*) is in 2003 vermoedelijk verder toegenomen in Zuidoost-Brabant! In 2002 is ze in heel wat reservaten waargenomen. Ze was toen al wijd verspreid maar enkel plaatselijk talrijk.

In 2003 waren er opvallend veel waarnemingen in tuinen, namelijk 6 van de 13 waarnemingen: in Bierbeek (2), Glabbeek, Linter en Landen (2). Dit is een indicatie dat de soort ook 'minder optimale' habitats opzoekt nadat de beste plekken reeds gekoloniseerd zijn. De eerste Tijgerspin werd al op 28 juni gezien (nog onvolwassen, maar al goed herkenbaar), tussen oeverplanten aan een tuinvijver!

De overige waarnemingen kwamen uit graslanden of ruigtes in:

- het Velpebekken: reservaten Snoekengracht (Boutersem), Rozendaalbeek (langs veldwegje) en Zuurbemden (Glabbeek);
- het Grote-Getebekken: Rosdel (Hoegaarden), Bellekom en bezinkingsputten suikerfabriek (Tienen)

De Pyamawants (*Graphosoma lineatum*) is een opvallend rood-zwart gestreepte wants. Het is een zuidelijke soort die recent toegenomen is in noordwaartse richting. De soort is in de regio 4 keer waargenomen in 2003, 2 keer in Glabbeek (in de Natuurpuntreservaten 'De Paddepoel' en 'De Zeyp', telkens 1 ex.) en 2 keer in Hoegaarden (reservaat 'Rosdel' en in een tuin in Meldert, resp. 3 en 2 ex.). De dieren zitten zeer graag op schermbloemigen (in casu Bereklaauw, Wilde peen). Een waarneming van elders in de provincie is nog vermeldenswaardig: 7 resp. 6 Pyamawantsen op het steil spoorwegtalud aan het station van Hoeilaart op 6 resp. 27 juni.

Door gericht zoeken (met lokdieren, namelijk wijfjes die door feromonen mannetjes lokken) zijn in 2002 heel wat vindplaatsen van de Kortschildglimworm (*Phosphaenus hemipterus*) aan het licht gekomen. In 2003 is er een 'toevallige' waarneming verricht, op 28 juni in de tuin aan de Blauwschuurhoeve (Bierbeek).

Dankwoord

Met dank aan allen die de moeite nemen hun waarnemingen digitaal te verspreiden via het 'Waarnemingsnetwerk Velpemene-Gete'.

In dit overzicht zijn waarnemingen verwerkt van Michaël Vandeput, Iwan Lewylle, Joris Luypaert, Hugo, Koen en Pieter Abts, Robin Guelinckx, Jorg en Joachim Lambrechts, Jos Cuppens, Jan struyf, Freek Verdonckt, Willem Laermans, Peter en Erwin Collaerts, Marcel Jonkers, Georges Buelens, Pieter Vanormelingen, Eddy Sterckendries, Luc Nagels, Frank Claessens, Marc Artois, Ronny Huybrechts, Luc Vervoort, Koen Berwaerts, Lieven en Frans Deschamphelaere, Roosmarijn Steeman, Esther Buysmans, Johan Vanautgaarden, Kelle Moreau, Philippe Liesenborghs, Maarten Vanderhallen, Marino Boyen, Stefaan Wera, Patrick Derieuws, Paul Herroelen en Peter Van Laer.

Bedankt allemaal ! Blijf observeren en doorgeven !

Referenties

Barendregt, A. (2001). Zweefvliegengtabel. 9e compleet herziene druk. Jeugdbondsuitgeverij, Utrecht.

Bauwens, D. & K. Claus. 1996. Verspreiding van amfibieën en reptielen in Vlaanderen. De Wielewaal, Turnhout.

Brys, R., Jacquemyn, H., Hermy, M., Willems, J.H. & A. Zeevaert (2004). Addertong in de Voerstreek. Natuurhistorisch Maandblad 93 (3): 41-45.

Chinery, M. (1988). Nieuwe insectengids. Thieme.

Goudsmits, K. (2003). De eerste waarneming van de Gaffelwaterjuffer (*Coenagrion scitulum*) in Nederland. *Brachytron* 7 (1): 27-29.

Guelinckx, R. (2001). De Sleedoorpage (*Thecla betulae*): een nieuwe kijk op de verspreiding in Oost-Brabant. *Jaarboek natuurstudie 2000. Natuurreservaten Oost-Brabant vzw*. Pp. 22-35.

Guelinckx, R. & J. Lambrechts (2001). Een opvallende verschijning en toch over het hoofd gezien: de Greppelsprinkhaan. ! *Jaarboek natuurstudie 2000. Natuurreservaten Oost-Brabant vzw*. Pp 80-86.

Hochkirch, A. (2004). Long range dispersal of *Metrioptera roeselii* during the extreme summer of 2003. Referaat sprinkhaansymposium Duitsland.

Jansen, S., Gubbels, E.J. & L.A.M. Backbier (1998). Waarnemingen van albino egels in Limburg. *Natuurhistorisch Maandblad* 87 (2): 38-40.

Jansen, S. (1998). 1997: het jaar van de Hazelworm in Limburg. *Natuurhistorisch Maandblad* 87 (9): 207-210.

Lambrechts, J. & R. Guelinckx (2003). Een overzicht van bijzondere waarnemingen in Zuidoost-Brabant in 2002 ! *Jaarboek natuurstudie 2002. Natuurpunt Oost-Brabant vzw*. Pp 32-41.

Manger, R. (2003). Uitbreiding van veel libellensoorten in 2003 in Nederland. *NVL-Nieuwsbrief* 7 (3): 7-8.

Nederlandse Vereniging voor Libellenstudie (NVL) (2002). *De Nederlandse libellen (Odonata)*. Nederlandse Fauna 4. Naturalis, KNNV en EIS Nederland, Leiden.

Wynhoff, I., van Swaay, C. & J. van der Made (1999). *Veldgids Dagvlinders*. KNNV en de Vlinderstichting.

Jorg Lambrechts
Zuurbemde 9
3380 Glabbeek
Jorglambrechts@hotmail.com

Robin Guelinckx
Neervelpsestraat 48
3360 Bierbeek
Robin.Guelinckx@instnat.be